

Septembre - Décembre 2024

N°1



La Gazette du Relais Petite Enfance Ritournelle

Coordonnées du RPE

Contact : Manuella Rousselet Leroy

Educatrice de Jeunes enfants

Adresse: Rue Louise Michel

14 550 Blainville-sur-Orne

02.31.43.58.74 ou 06.72.50.53.99

rpe.ritournelle@fed14.admr.org

 Relais Petite Enfance Ritournelle

Accueil sur rendez-vous

et par téléphone

Le Mardi : de 11h00 à 12h30 et de 13h15 à 17h00

Le Jeudi: de 13h15 à 15h00

Le vendredi : de 13h15 à 16h00

Les matinées d'éveil

Les lundi, mardi et vendredi

matin à Blainville-sur-Orne (quelques mercredis à la médiathèque de Blainville) et le jeudi à Biéville-Beuville (hors période de vacances scolaires).

EDITO

Chers parents employeurs, assistants maternels et gardes d'enfants à domicile,

Voici la nouvelle gazette du Relais Petite Enfance Ritournelle. Vous y retrouverez la programmation complète des animations, un dossier pédagogique sur la morsure et, comme dans les précédentes gazettes, des idées, des échanges et du partage.

La participation aux matinées d'éveil reste sur inscription. A noter, que pour cette nouvelle période, les inscriptions se feront au mois, et ce, afin de garantir de la place pour les personnes ayant leur planning au mois.

Les animations notées d'une astérisque* ne sont pas organisées par le RPE, je vous les indique à titre informatif.

Pour finir, une information à propos de nos locaux de Blainville: depuis le mercredi 24 juillet, des consultations de PMI (médecin et puéricultrice) à destination des familles ont lieu au sein de notre RPE un mercredi matin sur deux.

Bonne lecture et à très bientôt!

Manuella, animatrice RPE



SORTIES DE LA RENTRÉE

Les Mardi 10 et Jeudi 12 Septembre 2024

MARDI: Balade littéraire au parc de la mairie d'Hermnaville-Sur-Mer, 144 Grande rue, avec les Relais Fabulette et Farandole, les bibliothécaires et les bénévoles et Elisabeth. RDV sur place à 09h45.

JEUDI: Allons découvrir le nouveau parc intergénérationnel de Biéville-Beuville, Rue du Commandant Kieffer (entre l'école primaire et le pôle santé) avec les Relais Farandole et Ritournelle. RDV sur place à 09h45.



RÉUNION DE RENTRÉE

Les Relais de la Côte de Nacre vous invitent à participer à la prochaine réunion de rentrée
le Jeudi 19 Septembre 2024 à 20h00 – Salle polyvalente de Bénouville, rue du
5 Juin.

Avec la présence de :

Virginie GUERIN, coordinatrice du secteur petite enfance de l'ADMR

Stéphanie DUFRESNE MOTAMED, Laureline GUY PIRIOU, et Manuella ROUSSELET LEROY, animatrices des RPE Farandole, Fabulette et Ritournelle

Laure RUNGETTE du Théâtre du Champs Exquis

Sandra LESENECHAL, puéricultrice PMI

Au programme :

- Informations liées au métier d'assistants maternels
- Bilan de l'activité des relais
- Présentation des projets, inscriptions aux ateliers, formations 2024/2025



SOIRÉE AUTOUR DE L'ALIMENTATION

Mardi 08 Octobre 2024 - 20h00/22h00 - Salle "La Ferme" à Hermanville s/Mer

"Débuter la diversification alimentaire"

Intervention proposée par Céline CAILLAU, infirmière et ambassadrice "Bien naître"*

Céline abordera les différents types de diversification alimentaire : la diversification classique (type purées/compotes), la diversification menée par l'enfant et la diversification mixte. Elle expliquera quels sont les avantages des 3 types de diversifications et quels en sont les inconvénients, quels sont les prérequis, les âges et comment proposer les premiers repas. S'en suivra un petit atelier pratique.

*Site internet : <https://cesmomentsbiennaitre.com/>



MÉDIATION ANIMALE

Avec la Patte Papouille de Normandie*

Jeudi 7 novembre 2024 Salle multi-activités de Biéville-Beuville

2 créneaux possibles : 09h15/10h15 ou 10h30/11h30

La médiation animale est une méthode d'intervention qui utilise la présence et l'interaction avec des animaux pour favoriser le bien-être et le développement des personnes concernées. Dans le contexte de la petite enfance, la médiation animale permet aux enfants de développer des compétences sociales, émotionnelles, motrices et cognitives.

Cette approche repose sur l'idée que les animaux, en raison de leur nature non-jugeante et empathique, peuvent offrir un soutien émotionnel et apaiser les enfants. Les animaux les plus couramment utilisés dans la médiation animale sont les chiens, les chats, les chevaux, les rongeurs et les oiseaux, mais d'autres animaux peuvent également être utilisés en fonction des besoins spécifiques des enfants.



*<https://www.lapattepapouilledenormandie.com/>

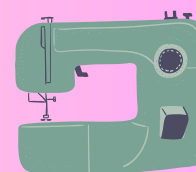
A VOS AGENDAS!

SOIRÉES COUTURE

Mardi 05 et une 2ème date à définir ultérieurement

Salle polyvalente -Espace Jeunesse - Blainville-sur-Orne - 20h00

Deux soirées couture vous sont proposées pour réaliser des petits sujets en tissu destinés au Noël des enfants des relais de la Côte de Nacre. Que vous soyez couturières aguerries ou débutantes, vous êtes les bienvenues pour partager ces deux soirées conviviales. (Pour celles qui ont des machines à coudre et du matériel, vous pouvez les emmener. Le tissu sera mis à votre disposition).



SOIRÉE YOGA ET REPAS PARTAGÉ

Mardi 19 novembre

Salle polyvalente de l'espacejeunesse de Blainville/ Orne, rue Louise Michel
19h30-20h45 YOGA et relaxation finale (places limitées)

21h00 repas partagé (chacun apporte un plat salé ou sucré et/ou une boisson)

A l'occasion de la semaine des assistants maternels, nous avons voulu vous accorder un moment de détente, de bien-être et de partage.

Assistants maternels des RPE Farandole, Fabulette et Ritournelle, cette soirée vous est
ENTIEREMENT dédiée.

L'atelier Yoga sera animé par Noémie Lefort (facebook: [caeninstantyoga](#))



A VOS AGENDAS!

SEMAINE SNOEZELEN

Lundi 25, jeudi 28 et Vendredi 29 Novembre 2024

LOCAL DU RPE Ritournelle - 2 créneaux possibles : 09h/10h ou 10h30/11h30

Qu'est-ce que « SNOEZELEN ? »

« Snoezelen » est un temps consacré à la rencontre et au bien-être dans un espace sécurisant. L'accompagnement est non directif. Il peut se vivre au travers d'expériences sensorielles diverses. « C'est un moment de complicité unique où accompagnant et accompagné partagent un instant de vie côte à côte ».

Les trois axes de l'accompagnement Snoezelen :

- Relationnel
- Sensoriel
- Détente et bien-être



SPECTACLE DE NOËL DES RELAIS DE LA COTE DE NACRE

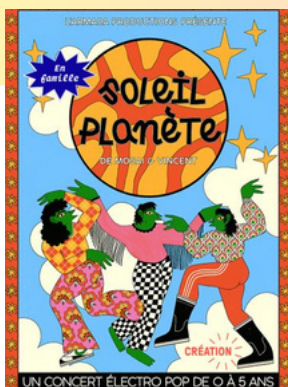
Lundi 02 et Mardi 03 Décembre 2024



Cette année, les Relais Fabulette, Ritournelle et Farandole ont la chance de pouvoir fêter Noël au sein du Théâtre du Champs Exquis, 8 r Roger Salengro à Blainville-sur-Orne.

Petits et grands auront le plaisir de découvrir le spectacle pour jeune public "Soleil Planète" proposé par Mosai et Vincent, artistes et musiciens. A l'issue du spectacle, un goûter sera proposé et chaque enfant repartira avec une petite surprise...

Une plaquette vous sera transmise ultérieurement avec une description du spectacle et toutes les informations concernant l'organisation de ces 2 journées, ainsi que les créneaux et horaires d'inscriptions aux différentes représentations du spectacles.



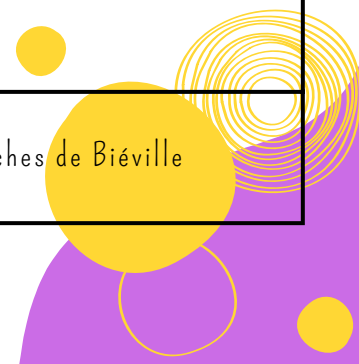
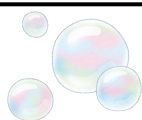
Joyeux Noël

Horaires Eveil : G1 et G3 9h15/10h30 G2 et G4 10h15/11h30

Blainville sur orne : Local RPE , rue Louise Michel.

Biéville- Beuville /Périers sur le Dan : salle multi-activités de Biéville-Beuville, rue Mozart.

Vendredi 6 9h30 ou 10h15	Bébés lecteurs à la bibliothèque de Biéville-Beuville (Inscription à la bibliothèque)*
Mardi 10	Inter-relais: Balade Littéraire au Parc de la mairie d'Hermanville-sur-Mer RDV 09h45
Jeudi 12	Inter-relais: SORTIE au nouveau Parc intergénérationnel de Biéville-Beuville RDV sur place à 09h45
Vendredi 13	Eveil G1- Blainville /Orne
Lundi 16	Eveil G2 -Blainville /Orne
Mardi 17	Eveil G3- Blainville /Orne
Jeudi 19 de 9h15 à 11h30	Jeux d'eau et bulles - Biéville-Beuville et Périers / le Dan
20h00	Réunion de rentrée des Assistants Maternels Salle polyvalente de Bénouville
Vendredi 20	Eveil G4- Blainville /Orne
Lundi 23	Eveil G1- Blainville /Orne
Mardi 24	Eveil G2 -Blainville /Orne
Jeudi 26	Inter-communes : Lectures individualisées à l'EPHAD Les Pervenches de Biéville



Horaires Eveil : G1 et G3 9h15/10h30 G2 et G4 10h15/11h30

Blainville sur orne : Local RPE , rue Louise Michel.

Biéville- Beuville /Périers sur le Dan : salle multi-activités de Biéville-Beuville, rue Mozart.

Mardi 01	Eveil G3- Blainville /Orne
Jeudi 03	Eveil G1 -Biéville- Beuville /Périers sur le Dan
Vendredi 04 de 9h30 à 11h30	Lectures individualisées à la bibliothèque de Biéville-Beuville* (pas de réservation nécessaire) 
Lundi 07	Eveil G4- Blainville /Orne
Mardi 08 	Inter-relais avec Farandole : Baby-gym au dojo (salle Lenormand)- Blainville /Orne 2 créneaux possibles : 09h15/10h15 ou 10h30/11h30
 20h00	Soirée autour de l'alimentation proposée par Céline CAILLAU - 20h00
Jeudi 10	Eveil G2 -Biéville- Beuville /Périers sur le Dan
Vendredi 11 10h15 	Inter-communes : Inter-génération au Foyer La Roseraie de Blainville / Orne
Mercredi 16 10h 	Inter-communes : Lectures individualisées à la médiathèque de Blainville / Orne
Jeudi 17 	Baby-gym- Biéville-Beuville et Périers / le Dan (de 9h15 à 11h30)
Vendredi 18	Eveil G1 -Blainville /Orne

Horaires Eveil : G1 et G3 9H15/10H30 G2 et G4 10h15/11h30

Blainville sur orne : Local RPE , rue Louise Michel









Biéville- Beuville /Périers sur le Dan : salle multi-activités de Biéville-Beuville, rue Mozart

Mardi 05		Inter-relais: Yoga du tout-petit avec le RPE Ritournelle MATHIEU
20h00		Soirée couture- salle polyvalente- Blainville/ Orne 
Jeudi 07		Inter-communes : Médiation animale à Biéville-Beuville
Vendredi 08		Eveil G2- Blainville /Orne
Mardi 12		Inter-relais avec Farandole : Yoga du tout-petit à Blainville / Orne
Vendredi 15		Inter-relais avec Fabulette : Baby-gym au dojo (salle Lenormand)- Blainville /Orne
Mardi 19		Journée des assistantes maternelles (9h15-11h30)- Blainville /Orne 
19h30-20h45 21h		YOGA et relaxation finale (places limitées) Repas partagé (chacun apporte un plat salé ou sucré et/ou une boisson)
Mercredi 20		Inter-communes : Lectures individualisées à la médiathèque de Blainville / Orne
Jeudi 21		Inter-communes : Lectures individualisées- Biéville-Beuville
Vendredi 22		Inter-communes : Inter-génération à l'EPHAD Les Pervenches de Biéville-Beuville
Lundi 25		Inter-relais Snoezelen : Fabulette et Ritournelle
Mercredi 27		Fonds Régional d'Art Contemporain- Caen
Jeudi 28		Inter-relais Snoezelen :Farandole et Ritournelle
Vendredi 29		Inter-relais Snoezelen :Fabulette et Ritournelle

Horaires Eveil : G1 et G3 9H15/10H30 G2 et G4 10h15/11h30

Blainville sur orne : Local RPE , rue Louise Michel.

Biéville- Beuville /Périers sur le Dan : salle multi-activités de Biéville-Beuville,
rue Mozart.

Lundi 02 et Mardi 03	 Spectacle de Noël "Soleil Planète" au Théâtre du Champs Exquis- Blainville / Orne 
Jeudi 05	Eveil G1- Biéville- Beuville /Périers sur le Dan
Vendredi 06	 Lectures individualisées à la bibliothèque de Biéville-Beuville* (pas de réservation nécessaire)
Lundi 09	 Eveil G1: Confection de pâtisseries de Noël -Blainville /Orne
Mardi 10	 Inter-communes : Inter-génération au Foyer La Roseraie de Blainville / Orne
Jeudi 12	Eveil G2 -Biéville- Beuville /Périers sur le Dan
Vendredi 13	 Eveil G2: Confection de pâtisseries de Noël- Blainville /Orne
Mercredi 18	Inter-communes : Doudoulire à la médiathèque de Blainville / Orne
Jeudi 19 de 9h15 à 11h30	 Confection de pâtisseries de Noël-Beuville /Périers sur le Dan
Vendredi 20 de 9h15 à 11h30	 Confection de pâtisseries de Noël- Blainville / Orne



“L’enfant qui mord”



Il est fréquent que les enfants mordent, surtout avant l'âge de 3 ans. Ils peuvent mordre d'autres enfants, mais aussi leurs parents.

Pourquoi un enfant mord-il ?

Mordre est un geste impulsif qui ne signifie pas la même chose s'il est posé par un bébé, un enfant de 2 ans ou un plus grand. Par exemple, la morsure d'un bébé peut représenter un geste d'exploration maladroit. En effet, le bébé qui se colle au bras d'un ami, qui y met sa bouche par curiosité et qui le mord est bien différent de l'enfant plus âgé qui mord l'ami qui a pris son jouet. C'est par la bouche que le bébé découvre et apprend. Il tète son lait, goûte les premiers aliments, suce ses doigts et mâchouille les objets qu'il trouve. Sa bouche lui permet de découvrir ce qu'il aime ou n'aime pas. Comme il a l'habitude d'explorer avec sa bouche, l'enfant peut parfois, en grandissant, utiliser ses dents pour tenter de s'affirmer. Malgré les apparences, un tout-petit ne mord pas avec l'intention de faire mal. En effet, son cerveau n'est pas encore assez développé pour comprendre les conséquences de ses gestes.

Situations qui peuvent amener un bébé à mordre

Comme il manque de vocabulaire pour s'exprimer et qu'il n'arrive pas à bien gérer ses émotions, un tout-petit peut réagir à certaines situations en mordant. Plusieurs raisons peuvent d'ailleurs pousser un enfant à mordre :

Il est en colère

Il veut reprendre un objet ou désire le jouet d'un autre

Il est fatigué

Il a une poussée dentaire et mordre est une façon de se soulager

Il le fait pour s'amuser, sans mesurer sa force.

Il est très excité, il veut exprimer son affection ou sa joie et il mord pour libérer des tensions.

Il vit un événement stressant (ex. : changement dans les routines, déménagement, naissance d'un bébé); il veut attirer l'attention des adultes;

Il se défend, il a compris que c'est un moyen efficace pour obtenir ce qu'il veut.

Il est dans un environnement qui ne lui convient pas, comme un petit local dans lequel il y a beaucoup d'enfants ou un endroit où la routine est mal adaptée à son rythme, ce qui crée des tensions.

Il a été témoin ou victime de gestes agressifs.



“L’enfant qui mord”

Comment intervenir après une morsure ?

Le meilleur moyen de faire en sorte que votre enfant arrête de mordre, c’est d’intervenir immédiatement après la morsure. Voici ce que vous pouvez faire, peu importe la personne que votre tout-petit a mordu (vous-même ou un autre enfant).

Restez calme, ne réagissez pas trop. Si votre enfant cherche à attirer votre attention, une réaction excessive pourrait l’encourager à mordre encore.

Prenez tout d’abord soin de l’enfant qui a été mordu et consolez-le. Si votre enfant a mordu pour attirer votre attention, il verra que cela ne fonctionne pas et sera moins porté à recommencer.

Évaluez la gravité de la blessure. Si la peau est déchirée, lavez la plaie à l’eau chaude et au savon. Appliquez de la glace ou un linge frais pour empêcher l’enflure.

Encouragez votre enfant à « réparer son geste ». Demandez-lui d’aller chercher une débarbouillette pour l’appliquer sur la blessure ou un doudou pour consoler l’autre enfant, par exemple.

Veillez à ce que personne ne rit ou ne traite comme un jeu le comportement de l’enfant qui a mordu.

Évitez les longues explications. Regardez votre enfant dans les yeux et dites-lui calmement, mais d’une voix ferme : « Je ne veux pas que tu mordes les autres. »

Expliquez-lui les conséquences de son geste avec des mots simples : « Regarde, tu lui as fait mal. Elle pleure. » Si son vocabulaire est encore très limité, dites-lui simplement : « On ne mord pas. »

Si votre tout-petit est encore hors de lui, attendez qu’il se calme avec un objet de réconfort, comme son doudou. Aidez-le ensuite à mettre des mots sur ce qu’il veut ou sur son émotion, par exemple : « Je veux le camion » ou « Je suis fâché ».

Revenez sur ce qui s’est passé en utilisant des phrases courtes : « Je comprends que tu es fâché, mais tu ne dois pas mordre. »

Aidez votre enfant à l’aide de gestes et de paroles concrets, car même s’il a compris qu’il ne doit pas mordre, il n’a pas la capacité de se contrôler ou de trouver d’autres moyens pour se sentir mieux.

Vous pouvez par exemple lui dire : « On va aller dire à ton ami ce que tu n’as pas aimé » ou « Dis-lui : “C’est à moi” ou “Je ne veux pas” ».

Eloignez immédiatement votre tout-petit s’il mord de nouveau. Dites-lui : « Tu ne pourras plus jouer avec les autres si tu les mords. Cela fait mal. »





“L’enfant qui mord”

pédagogique Lorsque l’enfant mord son parent Comme parent, il peut être insultant de se faire mordre par son enfant. Si ça se produit, tentez de rester calme et de ne pas crier. Dites-vous que votre enfant ne mesure pas la portée de son geste. Votre enfant a besoin de vous pour apprendre que ses gestes ont des conséquences et pour l’aider à mieux se contrôler en trouvant des façons de s’exprimer plus acceptables. S’il mord parce qu’il est fâché, par exemple, dites-lui : « Non, ça me fait mal, tu as le droit d’être en colère, mais dans notre famille on ne mord pas. » Aidez-le ensuite à reconnaître son émotion ou l’objet de sa frustration et encouragez-le à s’exprimer, par exemple : « Dis-le : “Je suis fâché!” » Si votre enfant vous mord de nouveau quelques minutes plus tard, vous pouvez vous éloigner en lui expliquant que vous avez eu mal et que vous prenez une pause du jeu pour un instant. Comment empêcher un enfant de mordre de nouveau ? Tous les enfants finissent par apprendre à ne pas mordre, mais certains mettent plus de temps que d’autres. Faites preuve de patience et de fermeté. En demeurant à l’écoute de ce qui se passe, il est possible de prévenir de nouvelles morsures.

- Essayez de comprendre ce qui l’a incité à mordre. Demandez-vous : Qui? Quand? Où? Dans quel contexte? Posez aussi des questions aux personnes qui s’occupent de lui. Leurs réponses pourraient vous aider à agir sur la cause de son comportement. Par exemple, si votre enfant mord quand il sent qu’on envahit son espace, tentez d’aménager un lieu calme à l’écart où il peut s’amuser seul pour revenir vers les autres quand il en aura envie.
- Soyez vigilant dans les jours qui suivent la morsure. Si vous sentez que votre enfant va mordre de nouveau, intervenez rapidement en redirigeant son attention ou en lui demandant de demeurer près de vous.
- Valorisez votre enfant lorsqu’il pose un geste positif. Cela renforce ses bons comportements.
- Aidez votre tout-petit à nommer ses émotions. Par exemple, affichez des photos de personnes exprimant trois émotions : colère, tristesse et joie. Montrez chaque émotion du doigt et expliquez ce qu’elles représentent. Si votre enfant est en colère, montrez-lui la photo du visage en colère et dites-lui : « Tu es fâché. »



A RETENIR

- Les tout-petits ne mordent pas avec l’intention de faire mal.
- Après une morsure, mieux vaut réconforter la victime avant de s’occuper de l’enfant qui a mordu.
- Il est important de découvrir pourquoi un tout-petit mord pour trouver des solutions appropriées.

Source : L'enfant qui mord (naitreetgrandir.com) Révision scientifique : Chloé Gaumont, M. Sc., psychoéducatrice



Edito : C'est la rentrée ! L'occasion de se retrouver après ces longues vacances d'Été. Des retrouvailles, de nouvelles rencontres, le temps de prendre ou reprendre son rythme à soi, en s'ajustant aussi à celui de l'autre... Ce sont aussi de nouveaux projets, de nouvelles découvertes et de nouvelles pages à écrire et à vivre ensemble, petits et grands, au sein des Relais. Les prémices de l'Automne s'invitent, une saison offrant l'occasion de belles balades et de belles trouvailles, pour redécouvrir la nature, promettant de nouvelles expériences sensorielles pour les tout-petits...

RECETTE AUTOMNALE

Purée de courge butternut, patate douce, poulet
et son bouillon – dès 6/8 mois

Ingrédients :

- Une courge butternut (environ 500 g une fois épluchée)
- Une patate douce (environ 250 g une fois épluchée)
- Un demi oignon (seulement à partir de 8 mois)
- 40 g de filet de poulet (6 mois ; 60 g pour un bébé de 8 mois)
- 4 cuillères à café d'huile d'olive



Préparation :

Laver, enlever le chapeau, puis couper en deux le butternut. Après avoir enlevé les graines, éplucher puis couper le butternut en morceaux d'environ 1 cm. Placer les morceaux dans le panier vapeur.

Laver, éplucher la patate douce puis faire des tranches d'environ 0.5 cm. Placer les tranches dans le panier vapeur avec la courge butternut. Peler et couper l'oignon en deux et le placer avec la patate douce et la courge. Attention : il ne faut l'introduire que si bébé a 8 mois ou plus ! Pour la cuisson vapeur, compter 20 à 22 minutes pour que les légumes soient bien tendres.

Ensuite, couper le filet de poulet en petit dès.

Une fois la cuisson des légumes terminée, on les remplace par le poulet en profitant de la vapeur existante. Faire cuire à la vapeur environ 4 minutes.

Placer les légumes dans un mixeur avec l'huile d'olive. Mixer.

Pour un bébé de 6 mois : mixer le poulet avec les légumes

Pour un bébé à partir de 8 mois : mixer le poulet finement séparément des légumes. On apporte ainsi un peu de texture au plat ! On place ensuite l'eau de cuisson dans un biberon ou une tasse à bec verseur que bébé pourra boire (tiède ou à température ambiante) pendant qu'il mange son plat.



Les 4 clefs d'une pédagogie par la nature pour les tout-petits



1. Une pédagogie active : un éveil et des apprentissages par l'expérience vécue, directement par les sens, par l'immersion au quotidien

Ce que l'on peut appeler une connexion à la nature par le corps et l'esprit. L'éveil à la nature se vit par une expérimentation directe : avec le cœur, la main et la tête... C'est à dire découvrir dans la joie, en relation avec les autres et à l'écoute de ses émotions ; dans l'action concrète, l'expérimentation avec ses 5 sens et son corps tout entier.

Les émotions tiennent une place essentielle dans une éducation à la nature : les neurosciences ont prouvé qu'un apprentissage n'est réellement acquis, profond et durable que s'il se fait dans l'enthousiasme, connecté à nos émotions. La joie de la découverte passe par le jeu libre, l'émerveillement du jeune enfant et l'accompagnement de l'adulte dans le plaisir de la découverte, dans le vécu de ces émotions liées à la découverte de la nature .

L'expérimentation par le corps et la main a été évoquée par Maria Montessori qui a mis en lumière l'importance du mouvement, du vécu dans son corps : elle explique que le travail avec la main construit le cerveau, que cet aspect concret rend les apprentissages solides et durables.

2. Un respect du rythme de chaque enfant

L'enfant est accompagné en fonction de ses périodes sensibles, son développement, et non en fonction de « normes » supposées liées à l'âge. La découverte de la nature se fait donc selon le rythme propre, l'individualité de chaque enfant. Dans le respect de ses envies, peurs, émotions et potentialités...

3. La favorisation de l'autonomie : « aide-moi à faire seul »

L'objectif d'une éducation à la nature est vraiment d'accompagner l'enfant à bien se connaître, de l'aider à appréhender ses limites et ses capacités, pour qu'il puisse être acteur de ses découvertes, selon ses envies, besoins et compétences du moment.



Le rôle de l'adulte est alors d'accompagner l'enfant à tenter de résoudre lui-même les problématiques et questionnements que le milieu naturel lui offrira. L'enfant peut choisir librement les activités qui font sens pour lui. Dans une éducation par la nature, l'adulte essaie d'être le moins interventionniste possible : il laisse l'enfant s'immerger, prendre le temps de comprendre, d'apprendre par essais-erreurs, en se trompant, en rectifiant. Malgré tout, le rôle de l'adulte est essentiel, guide et accompagnateur dans le milieu naturel, c'est lui qui transmettra le mieux à l'enfant son amour, respect, enthousiasme et émerveillement au sujet de la nature.

L'adulte sera celui qui le sécurise, tant au niveau physique (dangers de chute, d'ingestion, d'irritations, etc...), qu'au niveau psychique (il est disponible pour rassurer l'enfant, lui montre sa confiance, l'encourage, favorise l'expression de ses émotions, etc...) L'adulte crée une atmosphère favorisant la découverte et l'expérimentation autonome, tout en se rendant disponible pour en éveiller les intérêts et accompagner la curiosité naturelle du jeune enfant.

4. Une pédagogie DE et PAR la nature.

Dans une éducation nature, les découvertes sont cycliques, car calées sur les cycles de la nature, les saisons, et surtout là où la curiosité de l'enfant va nous mener !

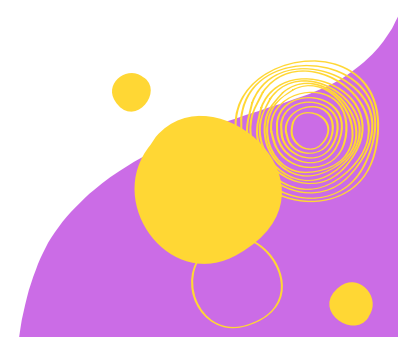
Par de réel objectif d'apprentissage avant 3 ans, l'objectif est vraiment de favoriser des expériences sensorielles, ludiques et positives avec la nature de proximité. Ces expériences en nature visent tant une pédagogie DE la nature (apprendre à connaître la faune et la flore) que PAR la nature (faire des apprentissages, par exemple les couleurs, grâce à la nature. Langage ; motricité, créativité... : autant de belles compétences développées lors du contact avec l'environnement naturel !)

Cette pédagogie doit être une « découverte progressive », une immersion lente.

Grâce à ses 4 clefs, vous voilà prêts à embarquer dans une fabuleuse aventure : celle d'accompagner le jeune enfant dans sa découverte de la nature. Éveiller la nouvelle génération à la nature est essentiel pour le développement harmonieux du jeune enfant, et aussi l'avenir de notre planète : reconnecter l'humain à son environnement est devenu un réel enjeu de société. En tant que professionnels de la petite enfance nous pouvons, nous devons même l'intégrer à notre accompagnement quotidien du jeune enfant et de sa famille.



IDEES DE LECTURES...





L'automne grelotte

Voici l'automne



Vole, vole, petite feuille
Saute, saute, l'écureuil

Cachez-vous les hérissons !
Où êtes-vous les champignons ?



Les grands arbres nus grelottent
Ils tremblent de toutes leurs quenottes

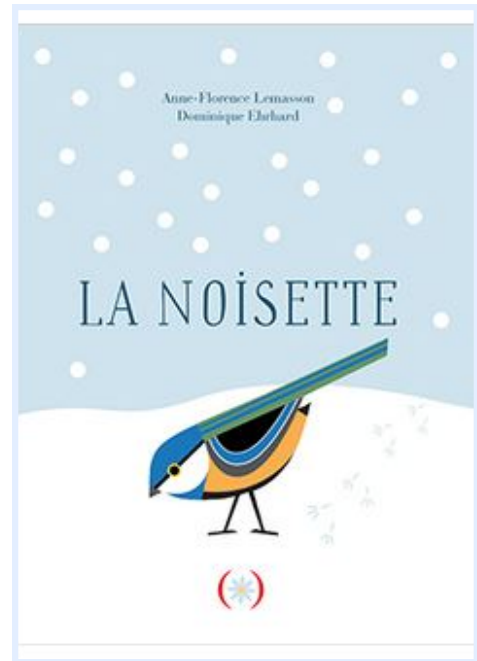


Pom, pom, pom
Tombent les pommes

Pomme, pomme, pomme
Voici l'automne



72.101



Bac sensoriel de l'Automne / création d'un mobile sensoriel



Avec des belles feuilles d'arbres de toutes les couleurs, des belles pommes de pin, quelques branchages, nous pouvons proposer tout plein d'activités de saison. Bacs sensoriels où les tout-petits pourront explorer, toucher, sentir... Pourquoi pas ensuite se servir de ces éléments de la nature pour fabriquer des mobiles sensoriels? Ils ne demanderont qu'à bouger au grès du vent, des passages, et ainsi attirer le regard des enfants.

Ces mobiles « naturels et de saison » sont beaucoup plus intéressants sensoriellement et dans une démarche d'éveil à la nature que des mobiles achetés dans le commerce, souvent en plastique. De plus, vous pourrez faire évoluer ces mobiles au fil des saisons.

Enfin, fabriquer soi-même un mobile de saison est une belle occasion de proposer un atelier parents-enfants-professionnels pour créer tous ensemble de beaux mobiles automnaux pour décorer vos lieux d'accueil ou la maison familiale !